

OPÉRATION

MISE EN ACCESSIBILITE ET RENOVATION DES SALLES D'AUDIENCE ET DU HALL D'ENTREE

AU TRIBUNAL JUDICIAIRE DE MULHOUSE SITE ATHENA

44, AVENUE ROBERT SCHUMAN 68100 MULHOUSE

MAITRE D'OUVRAGE

MINISTERE DE LA JUSTICE - SECRETARIAT GENERAL

DELEGATION INTERREGIONALE GRAND-EST

20, BOULEVARD DE LA MOTHE CS 70005 54 002 NANCY CEDEX



MAITRE D'ŒUVRE

RSAU

RANGUIDAN SCHMITT ARCHITECTES URBANISTES

7, RUE DU GENERAL CASTELNAU 67450 MUNDOLSHEIM

BUREAU DE CONTRÔLE

SOCOTEC Construction SAS BU Construction et Immobilier

AGENCE DE STRASBOURG 7, ALLÉE CÉRÈS 67037 STRASBOURG

Coordonnateur Santé Protection Sécurité

BUREAU VERITAS

4, avenue de Bruxelles 68350 BRUNSTATT-DIDENHEIM

CCTP
LOT 03
REVETEMENT DE
SOL DURE
TERRAZZO

Juin 2025 révision1

SOMMAIRE

A.	GENERALITES	3
1.1.	OBJET DU LOT	3
1.2.	NORMES , DTU ET TEXTES REGLEMENTAIRES DE REFERENCE.....	4
B.	PRESCRIPTIONS TECHNIQUES PARTICULIERES.....	6
1.	QUALITÉ DES MATÉRIAUX EMPLOYÉS	6
2.	MISE EN OEUVRE DES REVETEMENTS DE SOL	6
C.	DESCRIPTION DETAILLEE DES OUVRAGES	8

A.GENERALITES

1.1. OBJET DU LOT

Le présent Cahier des Clauses Techniques Particulières a pour objet la définition des travaux du LOT N° 03 - REVETEMENT DE SOL DURE TERRAZZO relatifs à l'opération : MISE EN ACCESSIBILITE ET RENOVATION DES SALLES D'AUDIENCE ET DU HALL D'ENTREE au Tribunal Judiciaire de Mulhouse site ATHENA 44 avenue Robert Schuman 68100 Mulhouse ainsi que tous travaux annexes et accessoires nécessaires, dans le cadre des pièces contractuelles et de la réglementation en vigueur.

L'entrepreneur devra effectuer une visite des locaux afin de se rendre compte des différents paramètres à inclure dans son chiffrage, à savoir :

- nature et contexte des travaux
- travaux en site occupé
- phasage des travaux
- difficultés d'approvisionnement
- etc.

Les travaux se feront en site occupé.

Les travaux du présent lot comprennent :

- Les travaux de préparation du support dans les salles d'audience 114 et 115
- Les travaux de coulage
- Les travaux de finition
- Les travaux de réparation du revêtement existant dans le hall d'entrée
- etc.

Ces travaux seront réalisés sur la base des diagnostics suivants :

Diagnostic Amiante :

Un pré-rapport amiante de repérage des produits contenant de l'amiante avant réalisation de travaux a été effectué, référencé 7375653/S2 22R datant du 17/12/2019 établi par VERITAS.

Un pré-rapport amiante de repérage des produits contenant de l'amiante avant réalisation de travaux a été effectué, référencé 18737857/S1 32R datant du 02/06/2023 établi par VERITAS.

Diagnostic Plomb :

Un diagnostic plomb avant travaux référencé PB- 7375653-1 datant du 17/12/2019 établi par VERITAS.

L'entrepreneur devra consulter l'ensemble des rapports de diagnostic et son offre est réputée avoir pris en compte les données et paramètres figurant sur ces rapports.

Inscription sur l'inventaire supplémentaire des monuments historiques :

Sont concernés les parties suivantes du présent bâtiment :

- Ensemble des façades et toitures,
- Deux portes cochères flanquant les extrémités des deux ailes
- Pièces et locaux suivants avec leur décor :
 - Hall d'entrée, escalier principal et sa cage
 - Escaliers secondaires aux extrémités des ailes et leur cage
 - Couloirs au rez de chaussée et au premier étage
 - Salle d'audience 114
 - Salle d'audience 115

1.2. NORMES , DTU ET TEXTES REGLEMENTAIRES DE REFERENCE

Les documents techniques contractuels particuliers seront ceux connus à la date de l'engagement et comprendront essentiellement, sans que la liste soit limitative

Les travaux seront exécutés conformément :

- aux fascicules interministériels (CCTG) applicables aux marchés publics de travaux de bâtiment suivant :
 - . Annexe II au décret n°93-1164 du 11 octobre 1993
 - . Décret n°96-420 du 10 mai 1996
 - . Décret n°98-28 du 8 janvier 1998
 - . Décret n°2000-524 du 15 juin 2000 (applicable suivant art. 2 du CCAP)

et plus particulièrement,

- NF DTU 54.1 : les revêtements de sol coulés à base de résine de synthèse
- NF DTU 52.1 et NF DTU 52.1 : préconisations techniques pour la dimension des joints
- Avis technique 12/03-13 28

En complément ou par dérogation aux cahiers des clauses spéciales des DTU définis ci-dessus, les travaux du présent lot, comprennent :

- tous les frais stipulés au CCAP et au CPC
- tous les frais stipulés au CCAG non dérogés par le CCAP
- les protections et sécurités suivant le plan général de coordination en matière de sécurité et de protection de la santé compris maintenance, entretien et repliement (les garde-corps de sécurité, filets de protection et harnais de sécurité)
- l'ensemble des sujétions précisées à l'article « consistance des travaux » des cahiers spéciales DTU énumérés ci-dessus, avec en plus :
 - o ossatures primaires pour les ouvrages horizontaux et inclinés le cas échéant
 - o les renvois à l'ossature au moyen d'une traverse pour fixation des appareils sanitaires, électriques et chauffage
- les moyens de levage pour approvisionner les matériaux, les moyens de manutention, les échafaudages, nacelles nécessaires à la mise en œuvre des ouvrages du présent lot
- tous les travaux dus sans prescriptions spéciales suivant article 2 « consistance des travaux » du cahier des clauses spéciales des DTU ci-dessus et suivant les règles professionnelles,
- le balayage avant traçage compris enlèvement des traces d'enduit se décollant à la raclette
- le nettoyage soigné des planchers en fin de travaux du présent lot
- les échafaudages nécessaires à la réalisation des ouvrages du présent lot
- les protections des sols
- les découpes à la demande des lots techniques
- les plans d'ateliers de chantier des ouvrages du présent lot, relatifs aux méthodes de réalisation de l'entreprise,... en compléments aux plans d'exécution établis par la maîtrise d'œuvre, à faire approuver par celle-ci avant mise en fabrication
- le prix des ouvrages tiendra compte des découpes, et percements soignés permettant l'incorporation des éléments d'équipements tels qu'éléments d'éclairage ainsi que des renforcements nécessaires au droit des éléments d'équipements fixés sur le faux plafond
- le prix tiendra compte des protections de sols et murs en cas de montage dans locaux finis et les échafaudages nécessaires à l'exécution des travaux

Sont prévues en sus les prestations suivantes :

- La participation aux réunions de coordination et pilotage de chantier.
- La fourniture des renseignements techniques concernant les divers travaux.

- La réalisation des études de pose des différents produits prévus au CCTP en fonction des moyens propres de l'entreprise.
- La fourniture de l'ensemble des fiches techniques, avis techniques des différents produits et systèmes mis en œuvre pour visa de la maîtrise d'œuvre et du Contrôleur technique.
- La réception des supports débarrassés de tous gravats et déchets.
- Les dispositifs de protection des sols pendant la durée des travaux de revêtement et les délais subséquents de protection de ces revêtements.
- Le traçage d'implantation des ouvrages du présent corps d'état.
- La fourniture et la pose des revêtements prévus au présent C.C.T.P.
- La présentation d'échantillon sur demande
- Les finitions, joints soignés, joints périphériques.
- Les profils d'arrêt pour les revêtements en fonction des dessins de l'Architecte et joints de dilatation.
- L'enlèvement hors chantier de tous déchets et gravois résultant des travaux de revêtement.
- Le réglage et la reprise en cas de désaffleurement.
- Les remises en état éventuelles d'ouvrages ou parties d'ouvrages ayant subi des détériorations.
- Les travaux de finition avant réception.
- La sujétion des ouvrages défectueux à la réception des travaux.
- Les frais de contrôle et d'essais.
- Les frais d'assurance.
- La fourniture d'instruction pour l'entretien de chacun des revêtements sous forme de notice.
- La fourniture du dossier des ouvrages exécutés (DOE) et du dossier des interventions ultérieures sur les ouvrages (DIUO)

B.PRESCRIPTIONS TECHNIQUES PARTICULIERES

Les prescriptions techniques particulières viennent en complément aux clauses, conditions et prescriptions des documents techniques contractuels.

Toutes les laines minérales employées seront reconnues officiellement non nocives et non classées cancérigènes suivant directive 97/69/CE. Elles pourront par exemple être produites par les industriels du FILMM

1. QUALITÉ DES MATÉRIAUX EMPLOYÉS

Le système doit être sous Atex du CSTB Classement UPEC U4 P3 E2 C2

2. MISE EN OEUVRE DES REVETEMENTS DE SOL

2.1 Tolérances

Elles seront pour les revêtements de sol du présent lot les suivantes sauf spécification contraire dans le présent document:

Tolérance de planimétrie du support.

Sous une règle rigide de 2,00 m de longueur appliquée en tous sens : 5 mm

Sous un réglet rigide de 0,20 m de longueur appliquée en tous sens : 2 mm

L'entrepreneur réceptionne les supports qui lui sont livrés et fait part de ses éventuelles observations.

L'entrepreneur ayant réalisé les supports exécute les travaux nécessaires pour lever les éventuelles réserves et / ou observations reconnues valables.

Après réalisation de ces travaux de reprises, l'entreprise ne peut arguer du mauvais état des supports pour justifier d'un défaut des revêtements de sols posés.

L'entreprise procède au ponçage des supports.

L'objet de ce ponçage est de ramener la planimétrie à une tolérance de 3 mm sous une règle de 2 m, de nettoyer et d'ouvrir la surface du support existant avant la pose définitive des revêtements de sol.

2.2 Échantillons – Teintes – Nuances

Préalablement à l'exécution, les échantillons des revêtements de sol figurant dans le cadre du présent marché seront soumis à l'agrément du Maître d'œuvre. Le choix définitif est réalisé par l'Architecte dans la gamme du fabricant. Cette gamme est étendue à l'ensemble des teintes y compris celles mentionnées sur commande particulière. Le calepinage définitif étant laissé à l'appréciation de l'Architecte.

Les marques prescrites dans le présent CCTP sont maintenues d'une part pour obtention d'un prix unitaire, fourniture et pose, de la part de l'entrepreneur et, d'autre part, pour respect du choix du Maître d'œuvre.

Aucune modification à ces choix ne pourra être admise même au titre de l'assimilation à similaire, sans acceptation totale et sans équivoque de l'Architecte.

2.3 Protections et manutentions

Il est demandé à l'entrepreneur de protéger ses ouvrages par tous moyens nécessaires jusqu'à réception de son travail. Des protections mécaniques pourront être demandées par le Maître d'œuvre. Les matériaux dus par le titulaire du présent lot, devront être stockés sur le chantier dans un endroit sécurisé prévu à cet effet où ils ne pourront se dégrader.

2.4 Dispositif de sécurité

L'entrepreneur du présent corps d'état assure à ses frais les dispositifs nécessaires à la sécurité des ouvriers pour l'exécution des travaux du présent corps d'état, conformément aux dispositions réglementaires et aux dispositions définies dans le PGC et ses annexes du coordonnateur SPS.

En outre, le titulaire du présent lot aura à sa charge la mise en œuvre des dispositifs techniques de séparation des flux et de franchissement des zones en travaux en particulier au droit du hall, qui doit rester accessible et fonctionnel pendant toute la durée des travaux. Une intervention par phase est à prévoir.

C. DESCRIPTION DETAILLEE DES OUVRAGES

L'entrepreneur du présent corps d'état réceptionne les supports qui lui sont livrés et fait part de ses éventuelles observations. L'entrepreneur ayant réalisé les supports exécute les travaux nécessaires pour lever les éventuelles réserves et/ou observations reconnues valables. Après réalisations de ces travaux de reprises, l'Entrepreneur du présent corps d'état ne peut arguer du mauvais état des supports pour justifier d'un défaut de mise en œuvre de ses ouvrages.

L'entreprise du présent corps d'état réalisera la pose de ces revêtements conformément aux recommandations de l'Atex du CSTB et du fabricant.

Il est exigé la finition sur un plan rigoureusement régulier, alignement et planimétrie parfaits entre les différents revêtements et profils d'arrêts.

Les coloris choisis par le maître d'œuvre sont et seront dans la gamme des coloris du fabricant sans limitation de teinte dans la fabrication existante ou proposée en possibilité de réalisation par le fabricant.

FINITION

L'entreprise doit la protection des revêtements du présent corps d'état jusqu'à la réception des travaux.

Elle en assure le nettoyage complet avant livraison, à l'aide d'un produit compatible avec la nature de ces revêtements.

1 TRAVAUX PREPARATOIRES

Dispositions concernant l'hygiène et la sécurité ainsi que les installations de chantier propres au présent lot, pour l'ensemble de l'opération.

L'entreprise intégrera dans ses prix les dépenses relatives aux installations de chantiers et de sécurité suivant les descriptions données au C.C.A.P. et PGC.

1.1 Poste installation de chantier

L'entrepreneur du présent corps d'état assure à ses frais les dispositifs nécessaires à la sécurité des ouvriers pour l'exécution des travaux du présent corps d'état, conformément aux dispositions réglementaires et aux dispositions définies dans le PGC et ses annexes du coordonnateur SPS.

En outre, le titulaire du présent lot aura à sa charge la mise en œuvre des dispositifs techniques de séparation des flux et de franchissement des zones en travaux en particulier au droit du hall, qui doit rester accessible et fonctionnel pendant toute la durée des travaux.

1.2 Poste hygiène et sécurité

Cette position comprend les dispositions en vigueur concernant l'hygiène et la sécurité.

1.3 Protection du mobilier

Localisation :

- Étage 1 : salles d'audiences 114 et 115

Exécution :

- Fourniture et pose d'une protection contre les salissures et la poussière lors de opération de coulage et de ponçage de l'ensemble du mobilier fixe en bois et de tous les éléments bâtis contenus dans la zone travaux.
- Les portes de communication seront bâchées afin d'éviter toute diffusion de poussières dans les locaux adjacents
- En cas d'empoussièrement, les zones seront nettoyées par le titulaire.
- Et toutes sujétions.

Mode de métré : au forfait .

1.4 Travaux de préparation du support

Localisation :

- Étage 1 : salles d'audiences 114 et 115

Exécution :

- A partir du revêtement de sol mince déposé par le lot 01 Démolition – Gros œuvre,
- Mise en œuvre d'une micro chape fibré, consistant à la confection d'une chape de rattrapage de niveau au mortier de résines sans retrait finition lisse et soignée
- Réception des supports,
- Le support devra respecter les tolérances en matière de planimétrie en particulier. Le réglage devra se faire à 13 mm du niveau fini qui est l'épaisseur du revêtement micro-granito après ponçage,
- Ponçage,
- Aspiration de la surface,
- Application d'un bouche pore en couches croisée,
- Et toutes sujétions aux interfaces.

Mode de métré : au m² .

2 MISE EN OEUVRE DES MATIERES

2.1 Fourniture et application du mélange épaisseur 12 mm

Localisation :

- Étage 1 : salles d'audiences 114 et 115

Exécution :

- Mise en œuvre d'un revêtement type micro- granito sous ATEX du CSTB.
- Classement U4 P4 E2 C2.
- Le mélange est mis en place in situ sur une épaisseur de 12 mm.
- Il est composé d'un mortier teinté avec des pigments minéraux mélangé à des granulats de marbre calibrés de 2 à 8 mm **avec incrustation de Nacre.**
- Les résines époxydiques ou polyuréthanes sont proscrites dans le mélange.
- Préconisations type **LUCEM STONE ® de chez AD LUCEM® ou équivalent**

- Le système étant adhérent, les joints de fractionnement seront traités en surface suivant le calepinage de la structure porteuse. Ils seront traités, par sciage et remplissage au mastic époxydique à la teinte du mortier comme préconisé dans l'ATEX du fabricant.
- Mise en œuvre suivant prescription du fabricant.
- Fourniture et mise en œuvre de profil d'arrêt en laiton de coulage en périphérie des zones d'application du granito.
- Et toutes sujétions

Mode de métré : au m2.

2.2 Plus-value pour traitement des bordures comprenant fourniture et pose d'une bande de désolidarisation et après coulage toutes suggestions de ponçage périphérique

3 PONCAGE

Localisation :

- Étage 1 : salles d'audiences 114 et 115
- RDC : Palier haut hall d'entrée

Exécution :

- Ebauche par ponçage à sec sous aspiration
- Phase de coupe.
- Ponçage fin aux plaquettes diamantées.

Mode de métré : au m2.

4 SURFCACAGE

Localisation :

- Étage 1 : salles d'audiences 114 et 115
- RDC : Palier haut hall d'entrée

Exécution :

- Grouting, (fermeture de surface).
- Minéralisation.
- Ponçage fin, polissage.
- Traitement de surface et montée en brillance.

Mode de métré : au m²

5 FINITION

Localisation :

- Étage 1 : salles d'audiences 114 et 115
- RDC : Palier haut hall d'entrée

Exécution :

- Imprégnateur de surface hydrofuge oléofuge
- Surfaçage, montée en brillance mécanique

Mode de métré : au m²

6 RENOVATION DU TERRAZZO CIMENT

6,1 Réfection à neuf

Localisation :

- RDC : hall d'entrée palier haut

Exécution :

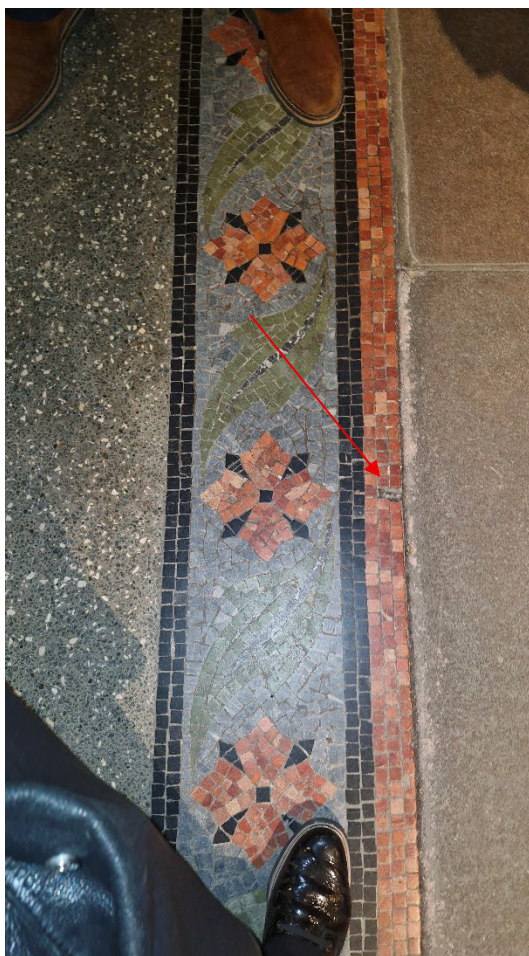
- Reconnaissance des lieux,
- Intervention par phasage à prévoir , le hall devant resté fonctionnel durant les travaux
- Bâchage pour éviter la diffusion des poussières dans les locaux adjacents
- Protection pour conservation de la frise décorative
- Dépose du revêtement existant qui est fissuré sur toute son épaisseur
- Mise en œuvre d'une micro chape fibré le cas échéant
- Le support devra respecter les tolérances en matière de planimétrie en particulier. Le réglage devra se faire à 13 mm du niveau fini qui est l'épaisseur du revêtement micro-granito après ponçage.
- Mise en œuvre d'un revêtement type micro- granito sous ATEx du CSTB.
- Classement U4 P4 E2 C2.
- Le mélange est mis en place in situ sur une épaisseur de 12 mm.
- Il est composé d'un mortier teinté avec des pigments minéraux mélangé à des granulats de marbre calibrés de 2 à 8 mm dont **les teintes seront identiques à celle existante**
- Les résines époxydiques ou polyuréthanes sont proscrites dans le mélange.
- Le système étant adhérent, les joints de fractionnement seront traités en surface suivant le calepinage de la structure porteuse. Ils seront traités, par sciage et remplissage au mastic époxydique à la teinte du mortier comme préconisé dans l'ATEx du fabriquant.
- Mise en œuvre suivant prescription du fabriquant.
- Fourniture et mise en œuvre de profil d'arrêt en laiton de coulage en périphérie des zones d'application du granito.
- Traitement des bordures comprenant fourniture et pose d'une bande de désolidarisation et après coulage toutes suggestions de ponçage périphérique
- A comprendre :
 - Les travaux de PONCAGE
 - o Ebauche par ponçage à sec sous aspiration
 - o Phase de coupe.
 - o Ponçage fin aux plaquettes diamantées.
 - Les travaux de SURFACAGE
 - o Grouting, (fermeture de surface).
 - o Minéralisation.
 - o Ponçage fin, polissage.

- Traitement de surface et montée en brillance.
- Les travaux de finition
 - Imprégnateur de surface hydrofuge oléofuge
 - Surfaçage, montée en brillance mécanique
- Les travaux de finition
 - Imprégnateur de surface hydrofuge oléofuge
 - Surfaçage, montée en brillance mécanique
- Et toutes sujétions pour reprise des frises en bordures avec complément pour les carreaux manquants et traitement par un joint conforme aux interfaces.

Mode de métré : au m2.



Palier haut



Frise mosaïque



6,2 Rénovation

Localisation :

- Hall d'entrée partie basse

Exécution

- Intervention par phasage à prévoir , le hall devant resté fonctionnel durant les travaux
- Bâchage pour limiter la diffusion des poussières

Avant travaux, l'entreprise réalisera un diagnostic préalable :

- Nature, état et cohésion du terrazzo existant
- Relevé des fissures
- Identification des désordres (délaminations, manques, taches, encrassements profonds...)
- Identification des joints existants
- Rapport de diagnostic à transmettre à la maîtrise d'œuvre.

Travaux préparatoires consistant

- Au nettoyage des surfaces par liquide décapant pour ramollir les saletés, Brossage , Séchage des parties à réparer.

Traitement des fissures par Ouverture mécanique en "V" , Aspiration des poussières

Fissure passive $\leq 0,3$ mm - Injection résine époxy fluide, ex. MAPEI Epojet LV

Fissure passive $> 0,3$ mm - Résine époxy thixotrope + silice calibrée

Fissure active - Mastic polyuréthane souple + bande textile armée si besoin

En surface courante

- Évidement des zones dégradées
- Reconstitution localisée avec mortier compatible terrazzo (même granulats, même teinte, même liant)
- Ponçage mécanique progressif :
 - Dégrossissage (grains 40–60)
 - Polissage intermédiaire (grains 120–220)
 - Finition (grains 400–800 et au-delà selon finition souhaitée)
- Application bouche-pores :
 - Produit à base de silicates ou résines minérales compatibles
 - Application en couches croisées
 - Séchage
 - Application d'un traitement de protection compatible : hydrofuge oléofuge non filmogène
- Produit recommandé par le fournisseur du système
- Planéité générale : ≤ 5 mm sous règle de 2 m
- État de surface : finition mate, satinée ou brillante selon choix de la maîtrise d'œuvre
- Absence de taches, auréoles, variations de teinte anormales
- Nettoyage soigné de la zone en fin d'intervention
- Évacuation des déchets

- Et toutes sujétions pour reprise des frises en bordures avec complément pour les carreaux manquants et traitement par un joint conforme aux interfaces.

- Le nettoyage intégrera également l'emmarchement

Mode de métré : au m² .



Partie basse au droit de la porte d'entrée

7 DISPOSITIF D'ÉVEIL À LA VIGILANCE

7,1 Clous podotactiles

Localisation :

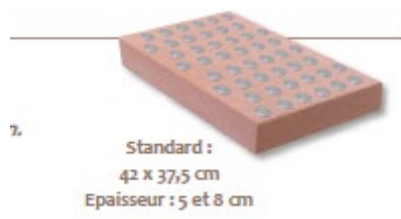
- En partie haute de l'emmarchement extérieur

Exécution :

Fourniture et mise en œuvre de clous podotactiles :

- Diamètre de la tête : 25 mm
- Hauteur de la tête : 5 mm
- Diamètre de la tige : 8 mm
- Hauteur de la tige : 22-24 mm
- Matériaux : acier laiton ou inox A2-304 passivé , échantillon à soumettre au Conservateur régional des monuments historiques
- Fixation par scellement chimique après perçage au diamètre 10 mm et à la profondeur 24-26 mm à l'aide du gabarit de perçage
- Prévoir 148 clous au mètre linéaire pour une largeur de 0,40 m et 216 clous pour 0,60 m de large
- Insensibles aux variations de températures et antidérapants suivant norme NF P 98-351,
- Ou incorporation de dalles podotactiles en grès comprenant des clous podotactiles dans la dalle en grès
- Et toutes sujétions

Mode de métré : au ml.



Exemple d'une dalle à incorporé

7,2 Traitement des Nez de marche

Localisation :

- En partie haute de l'emmarchement extérieur

Exécution :

Fourniture et mise en œuvre de bande en inox brossé A2-304 passivé ou laiton :

- Fraisage des nez de marche sur une largeur de 30mm minimum et une profondeur de 5 mm
- Scellement d'un profilé plat en inox/alu d'au moins 30 mm de largeur
- Matériaux : acier laiton ou inox A2-304 passivé , échantillon à soumettre au Conservateur régional des monuments historiques
- Profilés plat rainuré en inox brossée ou laiton
- Fixation par scellement chimique
- Insensibles aux variations de températures et antidérapants suivant norme NF P 98-351,
- Sujétions particulières pour thermocollage d'une bande de résine-grip (5 mm, noir,) sur la première et dernière contre marche
- Et toutes sujétions

Mode de métré : au ml.

8 FOFAITISATION DE L' OFFRE

Montant des travaux se rapportant à des modifications que l'entrepreneur estimera éventuellement devoir apporter au cadre de décomposition du prix global et forfaitaire pour pouvoir donner un caractère forfaitaire à la rémunération des ouvrages :

- Par l'adjonction éventuelle de natures d'ouvrages qui, à son avis, n'ont pas été suffisamment explicités dans le
- C.C.T.P ; en précisant les quantités et les prix correspondants,
- Par la modification éventuelle, afin de forfaitisation, des quantités indiquées pour les natures d'ouvrages figurant dans le cadre de décomposition, le justificatif détaillé de la correction étant à joindre en annexe.

L'entrepreneur ne pourra donc pas prétendre à la demande de règlement de quantités ou de prestations en plus.

L'Entreprise
« lu et approuvé »
(mention manuscrite)
- cachet et signature -